

BELMASH

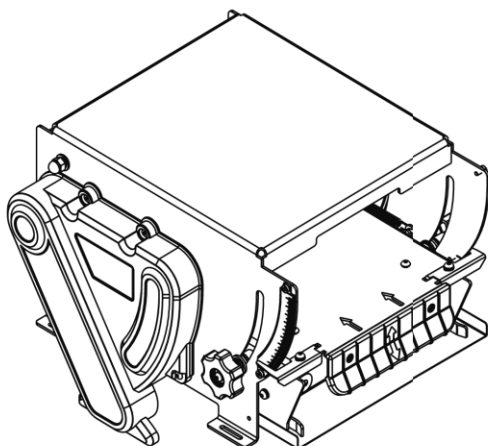
PL Instrukcja obsługi

Urządzenie do strugania

TD-2000

TD-2200

TD-2500



 **BELMASH**
www.belmash.by

SPIS TREŚCI

Wstęp	4
1. Ogólna informacja	4
2. Podstawowe parametry i charakterystyka techniczna	5
3. Zawartość dostarczonego zestawu	5
4. Budowa	6
5. Montaż i sposób użycia	7
6. Przygotowanie do użytkowania	7
6.1 Ustawienie noży	7
6.2 Złożenie i montaż	9
6.3 Ustawienie skali	9
7. Przygotowanie urządzenia	10
8. Zasady bezpieczeństwa	10
9. Obsługa techniczna	11
10. Warunki gwarancji	11
Formularz gwarancyjny	13
Formularz sprzedaży	16

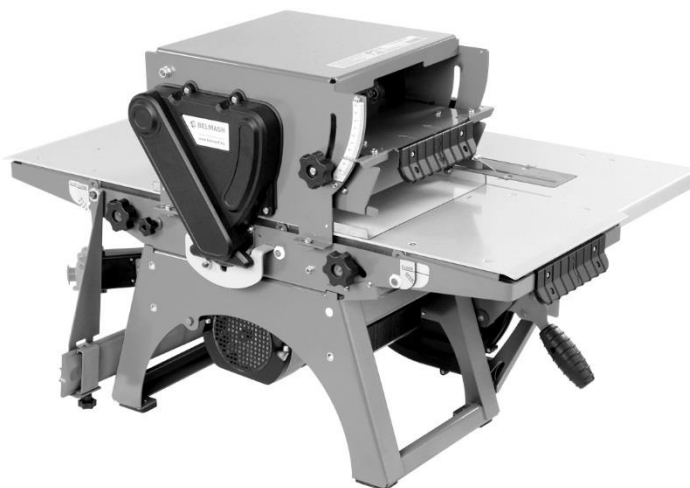
Niniejsza instrukcja obsługi opisuje zasady bezpiecznego korzystania z Urządzenia do strugania TD. Przed rozpoczęciem pracy należy się z nią zapoznać.

W przypadku nieprzestrzegania zasad bezpieczeństwa, urządzenie może niekorzystnie wpływać na zdrowie i życie człowieka (szum, wibracje, pył, opiłki). Przestrzeganie zasad opisanych w niniejszej instrukcji gwarantuje własne bezpieczeństwo.

Przy zakupie urządzenia należy koniecznie sprawdzić czy formularz sprzedaży został wypełniony przez firmę sprzedającą urządzenie, oraz czy posiada pieczętkę sklepu i datę sprzedaży. Należy również sprawdzić zawartość zestawu.

Instrukcja obsługi może nie obejmować zmian wprowadzonych przez producenta po jej publikacji.

1. OGÓLNA INFORMACJA



Rysunek 1. Urządzenie do strugania TD-2200 do maszyny BELMASH SDM-2200

Urządzenia do strugania TD-2000, TD-2200, TD-2500 przeznaczone są do strugania drewna w zestawie z odpowiednimi maszynami BELMASH SDM-2000, BELMASH SDM-2200, BELMASH SDM-2500.

2. PODSTAWOWE PARAMETRY I CHARAKTERYSTYKA TECHNICZNA

Podstawowe parametry zawarte są w tabeli 1.

Tabela 1

Nazwa wskaźnika	Urządzenie do strugania		
	TD-2000	TD-2200	TD-2500
Maksymalna szerokość materiału, mm	200	230	250
Maksymalna głębokość strugania podczas jednego przejścia, mm	3		
Maksymalna wysokość obrabianego materiału, mm	103		
Minimalna wysokość materiału po obróbce, mm	5		
Maksymalna częstotliwość obrotów wału nożowego, obroty/min.	7700		
Waga, kg	13,5	14,5	15,0

3. ZAWARTOŚĆ DOSTARCZONEGO ZESTAWU

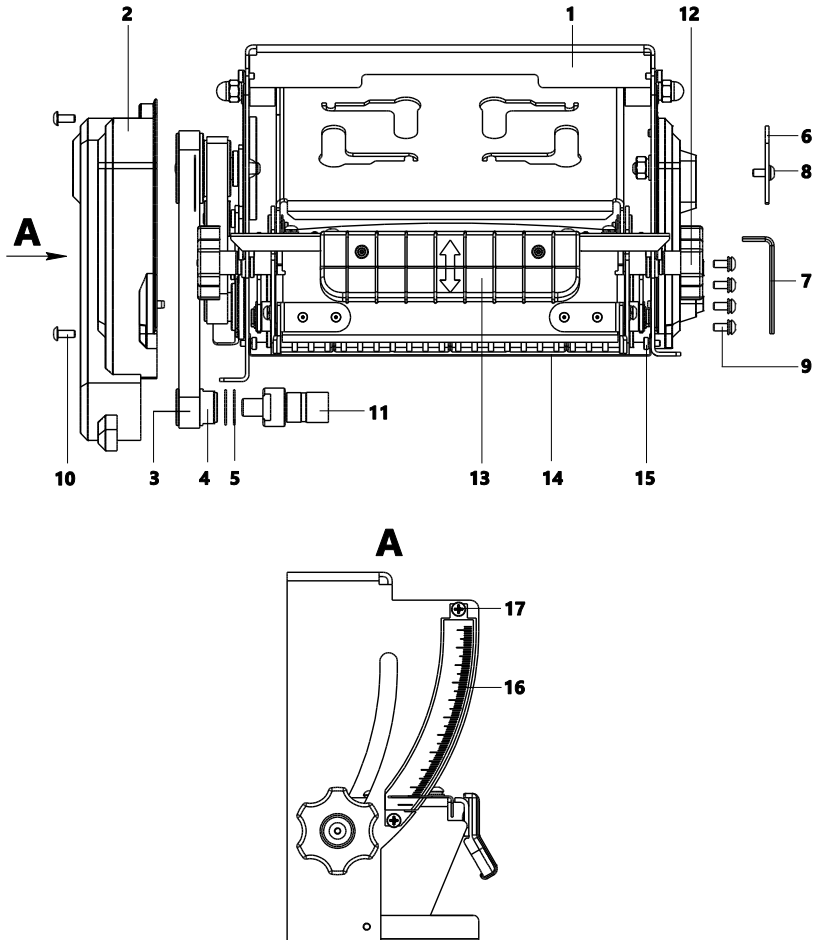
Skład zestawu opisany jest w tabeli 2.

Tabela 2

Nazwa	Ilość, (szt.)	Ilustracja
Urządzenie do strugania	1	rys. 2
Osłona pasów	1	rys. 2, poz. 2
Pas	1	rys. 2, poz. 3
Nakładka na wał nożowy*	1	rys. 2, poz. 4
Podkładka*	2	rys. 2, poz. 5
Wzornik*	1	rys. 2, poz. 6
Klucz imbusowy*	1	rys. 2, poz. 7
Narzędzia standardowe		
Śruba z podkładką do mocowania wzornika*	1	rys. 2, poz. 8
Śruby z podkładkami do mocowania urządzenia do maszyny SDM*	4	rys. 2, poz. 9
Śruby do mocowania osłony pasów**	4	rys. 2, poz. 10
Dokumentacja		
Instrukcja obsługi	1	
* części znajdują się na prawej obudowie urządzenia ** śruby znajdują się na lewej obudowie urządzenia		

4. BUDOWA

Skład zestawu zgodnie z rysunkiem 2.



Rysunek 2. Skład zestawu

- 1 – urządzenie do strugania; 2 – osłona pasów; 3 – pas; 4 – nakładka na wał nożowy;
5 – podkładka; 6 – wzornik; 7 – klucz imbusowy; 8 – śruba z podkładką do mocowania wzornika;
9 – śruby z podkładkami do mocowania urządzenia na maszynie SDM; 10 – śruby do mocowania osłony pasów; 11 – końcówka wału nożowego maszyny SDM; 12 – pokrętło do ustawiania skali;
13 – mechanizm do strugania; 14 – podstawa; 15 – śruba mocowania podstawy; 16 – skala;
17 – śruba mocowania i regulacji skali

5. MONTAŻ I SPOSÓB UŻYCIA

Urządzenie do strugania TD montuje się na stole podawczym i odbiorczym maszyny SDM i przymocowuje się je czterema śrubami do odpowiednich otworów. Do przeniesienia napędu do urządzenia wykorzystuje się dwa płaskie pasy wieloklinowe oraz nakładkę na wał nożowy, którą nakręca się na końcówkę wału nożowego maszyny SDM. Pas, który nakłada się na nakładkę, naciąga się przesuwając urządzenie po blacie, natomiast drugi pas posiada własny system naciągania.

Na bocznej osłonie urządzenia (po przeciwnej stronie osłony pasów) przygotowane są specjalne miejsca do przechowywania nakładki na wał nożowy, podkładki, klucz imbusowy i wzornik do ustawienia noży.

Po zamontowaniu nakładki na wał nożowy i naciągnięciu paska, należy przykręcić osłonę pasów do urządzenia.

W celu regulacji skali należy poluzować dwa pokręta znajdujące się po obu stronach urządzenia i przesunąć mechanizm do góry lub w dół, po czym dokręcić śruby.

6. PRZYGOTOWANIE DO UŻYTKOWANIA

Czynności, które należy wykonać podczas przygotowania urządzenia do użytkowania:

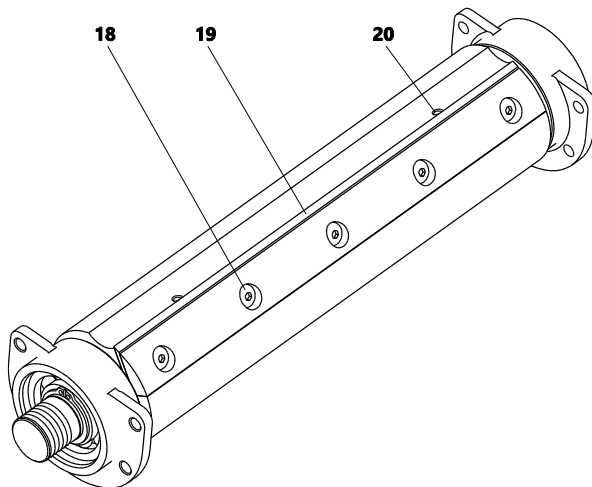
- Ustawienie noży.
- Instalacja urządzenia.
- Ustawienie skali.

6.1 Ustawienie noży

Proces ustawienia noży wykonuje się poprzez poprawne wyregulowanie każdego noża oddzielnie. Najpierw należy poluznić nóż, odkręcając pięć śrub mocujących 18 do momentu swobodnego ruchu noża (rys. 3).

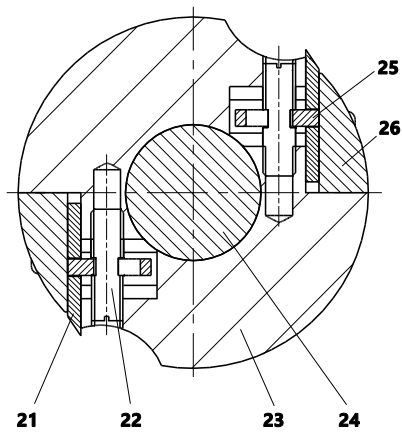
Ustawienie noża odbywa się przy pomocy wzornika. Należy przyłożyć wzornik od strony zaokrąglonego wcięcia do korpusu wału i wysunąć noże na tyle, aby wystawały na poziomie małego wgłębienia na wzorniku.

Dokręcić śruby regulujące 20, dbając aby noże były ustawione zgodnie z wzornikiem. Następnie należy dokręcić wszystkie śruby mocujące 18 i powtórnie przyłożyć wzornik w celu sprawdzenia poprawności wykonanego procesu.



Rysunek 3. Konstrukcja wału nożowego

18 – śruba mocująca nóż, 19 – nóż do strugania, 20 – śruba regulująca



Rysunek 4. Urządzenie do regulacji

21 – nóż do strugania, 22 – śruba regulująca, 23 – korpus wału, 24 – wał nożowy,
25 – skrzydło (chorągiewka), 26 – mocowanie noża

6.2 Złożenie i montaż

Aby zamontować Urządzenie do strugania TD, należy:

- Zdjąć z maszyny SDM osłonę końcówki wału nożowego (lub uchwyt wiertarski);
- Nałożyć na końcówkę wału nożowego jedną lub dwie podkładki 5 w celu ustawienia nakładki na wał 4 w jednej linii z elementem przenoszącym napęd na drugi pas. Nakręcić na końcówkę wału nożowego nakładkę na wał nożowy 4, która znajduje się w komplecie;
- Ustawić stoły do strugania (podawczy i odbiorczy) na poziomie stołu do piłowania (na maszynie SDM); ustawić urządzenie do strugania na maszynie SDM;
- Przymocować urządzenie do maszyny SDM przy pomocy czterech śrub 9, które wchodzi w skład zestawu, nie dokręcając ich do końca;
- Założyć i naciągnąć pas 3 przesuwając maksymalnie urządzenie TD do tyłu. Należy sprawdzić czy pas jest założony na wszystkie rowki po obu końcach oraz czy nakładka na wał i element przenoszący napęd na drugi pas znajdują się w jednej linii (sprawdzić czy pas nie jest krzywo zamontowany);
- Zamocować urządzenie maksymalnie dokręcając śruby 9;
- Zamontować osłonę pasów 2 przy pomocy śrub 10;
- Poluźnić śruby mocowania podstawy 15;
- Docisnąć podstawę 14 maksymalnie do stołu i dokręcić śruby mocujące 15. Podstawa powinna być nieruchomo zamontowana na blacie maszyny SDM.

6.3 Ustawienie skali

Ustawienie skali 16 odbywa się poprzez próbne struganie materiału. W tym celu należy:

- Ustawić na skali odpowiedni wartość;
- Wykonać próbne struganie materiału na urządzeniu do strugania;
- Zmierzyć suwmiarką otrzymany rzeczywisty wymiar materiału;
- Jeżeli wymiar materiału po próbnym struganiu jest sprzeczny ze skalą, należy poluźnić śruby mocujące skalę 17, przesuwając skalę w odpowiednim kierunku, aby pokazywała właściwy wymiar;
- Dokręcić śruby 17.

7. PRZYGOTOWANIE DO PRACY

Należy ustawić odpowiednią wysokość na skali urządzenia, poprzez poluzowanie pokręteł 12 po obu stronach urządzenia i podniesienia bądź opuszczenia rękoma mechanizmu strugania 13 na odpowiednią wysokość, operując wymiarami na skali i dokręceniu pokręteł 12.

Podczas pracy należy uwzględnić maksymalną głębokość strugania.

Wysokość obrabianego materiału nie powinna być wyższa od sumy wymiaru na skali plus maksymalna głębokość strugania.



Zabrania się pracować bez osłony pasów !

Gdy maszyna jest włączona wał nożowy urządzenia obraca się.

Ustawić przygotowany materiał w kierunku strzałek na mechanizmie do strugania, a następnie ręcznie podawać materiał.

W celu otrzymania dobrej jakości powierzchni strugania, podawanie materiału powinno się odbywać bez przerwy, poprzez zmianę ręki lub wykonując tą pracę w dwie osoby – jedna podaje (pcha), druga odbiera (ciągnie).

8. ZASADY BEZPIECZEŃSTWA



Przed rozpoczęciem pracy należy zapoznać się z zasadami bezpieczeństwa podanymi w niniejszej instrukcji obsługi oraz surowo ich przestrzegać w celu bezpiecznej pracy z urządzeniem.

Przystępując do pracy na urządzeniu należy być w dobrej kondycji fizycznej, posiadać umiejętności obsługiwanego ww. urządzeniem i być świadomym stopnia trudności używania ww. urządzenia. Z urządzenia mogą korzystać tylko osoby pełnoletnie, które zapoznały się z niniejszą instrukcją obsługi.

Zabrania się:

- pracować pod wpływem alkoholu, narkotyków, i innych środków odurzających;
- używać urządzenia w warunkach deszczowych i wilgotnych, a także na zewnątrz podczas opadów śniegu lub deszczu;
- pozostawiać urządzenie podłączone do sieci zasilania bez nadzoru;
- udostępniać urządzenie osobom nie posiadającym uprawnień do jej obsługi;
- używać urządzenia do celów nieprzewidzianych w danej instrukcji;
- obrabiać metale, materiały azbestocementowe, kamień, plastik, gumę;

- korzystać z urządzenia podczas pojawienia się nadmiernego hałasu, stukania, wibracji;
- korzystać z urządzenia w przypadku pęknięcia części konstrukcji, osłony.

Zawsze należy zwracać uwagę, aby w obrabianym materiale nie było gwoździ i innych zbędnych elementów.

Przy pracy z małymi i krótkimi materiałami należy używać odpowiedniego popychacza.

Nie należy zakładać zbyt luźnej odzieży i biżuterii. Mogą one zostać wciągnięte przez ruchome części urządzenia. Podczas pracy zaleca się stosować rękawice ochronne i obuwie antypoślizgowe oraz posiadać odpowiednie ubranie robocze oraz nakrycie głowy.

Aby praca była wydajna i bezpieczna, tnące części urządzenia powinny być naostrzone i czyste. W celu wymiany części należy postępować zgodnie z niniejszą instrukcją.

9. OBSŁUGA TECHNICZNA

Obsługa techniczna, naprawa, magazynowanie, transport, utylizacja przystawki powinny odbywać się analogicznie jak jest to opisane w instrukcji obsługi maszyny SDM, z którą współdziała urządzenie do strugania.

10. WARUNKI GWARANCJI

Producent gwarantuje prawidłowe funkcjonowanie urządzenia przez 12 miesięcy od dnia sprzedaży pod warunkiem użytkowania urządzenia zgodnie z niniejszą instrukcją obsługi.

Data sprzedaży powinna znajdować się na paragonie i formularzu gwarancyjnym. W przypadku braku daty czas gwarancji liczony jest od dnia produkcji urządzenia.

W przypadku braku formularza gwarancyjnego urządzenie nie podlega gwarancji.

Aby urządzenie zostało naprawione należy wysłać je wraz z formularzem gwarancyjnym i instrukcją obsługi do serwisu gwarancyjnego w twardej opakowaniu.

W okresie trwania gwarancji usuwanie usterek powstałych z winy producenta odbywa się bezpłatnie przez serwis gwarancyjny. Po wykonaniu naprawy

formularz gwarancyjny zostaje w serwisie gwarancyjnym.

Przypadki w których reklamacja nie będzie uwzględniana:

- uszkodzenia mechaniczne;
- uszkodzenia mechaniczne powstałe wskutek użycia siły fizycznej, działania temperatury, dostania się wewnątrz przedmiotów z zewnątrz;
- przystawka była rozmontowana przez użytkownika;
- praca z przeciążeniem;
- samodzielna wymiana części, zmiana konstrukcji;
- uszkodzenia powstałe w wyniku nieprawidłowego przechowywania urządzenia (korozja metalowych części);
- wykorzystanie urządzenia do innych celów;
- podczas pojawienia się usterek spowodowanych innymi czynnikami (np. nieszczęśliwy wypadek, pożar, powódź, uderzenie pioruna).

Nieporozumienia powstałe między kupującym i producentem w przypadku pojawienia się usterek, rozstrzygane są zgodnie z prawem konsumenta.

Prawidłowa eksploatacja maszyny gwarantuje jej sprawność przez minimum pięć lat.

Wykaz elementów, które nie podlegają gwarancji:

- pasy;
- noże do strugania.

Zapoznałem się z instrukcją obsługi i zobowiązuje się przestrzegać jej:

(podpis kupującego)

Brak podpisu kupującego uważa się za naruszenie warunków eksploatacji i jest podstawą do odmowy gwarancji.

Zakłady Belmash, 212000 Białoruś, Mogiljew, Sławgorodskij przejazd 37

FORMULARZ GWARANCYJNY NR 1

URZĄDZENIE DO STRUGANIA TD-_____

Numer seryjny _____

Data sprzedaży « ____ » _____ 20__

Nazwa sklepu _____

Pieczętka sklepu _____

Dane właściciela _____

Wykonano następującą naprawę _____

Mechanik _____ data _____

POTWIERDZAM _____

(zajmowane stanowisko, podpis)

(nazwa serwisu gwarancyjnego)

Pieczętka « ____ » _____ 20__

FORMULARZ GWARANCYJNY NR 1

Urządzenie do strugania TD-_____

Wydany « ____ » _____ 20__

Mechanik _____

(podpis)

(data)

Zakłady Belmash, 212000 Białoruś, Mogiljew, Sławgorodskij przejazd 37

FORMULARZ GWARANCYJNY NR 2

URZĄDZENIE DO STRUGANIA TD-_____

Numer seryjny _____

Data sprzedaży « ____ » _____ 20__

Nazwa sklepu _____

Pieczętka sklepu _____

Dane właściciela _____

Wykonano następującą naprawę _____

Mechanik _____ data _____

POTWIERDZAM _____

(zajmowane stanowisko, podpis)

(nazwa serwisu gwarancyjnego)

Pieczętka « ____ » _____ 20__

FORMULARZ GWARANCYJNY NR 2

Urządzenie do strugania TD-_____

Wydany « ____ » _____ 20__

Mechanik _____

(podpis)

(data)

BELMASH

PL Instrukcja obsługi

FORMULARZ SPRZEDAŻY

Nazwa towaru _____

Urządzenie do strugania TD _____

Numer seryjny _____

Data produkcji _____

Pieczętka sklepu _____

Należy wypełnić podczas sprzedaży

Nie posiadam zastrzeżeń dotyczących stanu urządzenia _____
(podpis kupującego)

Data sprzedaży _____

Sprzedawca _____

Pieczętka _____

W Sp. z oo. "Zavod Belmash"

212000, Białoruś, Mohylew, Sławgorodski przejazd, 37

www.belmash.by

e-mail: info@belmash.by